

DRACULA SENEX-FURENS N. Peláez, E. Buitrago & G. Meyer, sp. nov.

Similis Draculae bellerophontis, a qua differt labello prorsus articulado, sepalis angustioribus, absentia duorum callorum bene signatorum in sepalis iuxta columnam, marginibus non retrorsis in sepalo dorsali.

Tipo: COLOMBIA, datos de colección desconocidos. Florecida en cultivo en Orquifollajes, Guarne, 30 julio 2008 (fl, fr.), Peláez NP0287 (holotipo JAUM 44183 (Figuras 3A-3C), material almacenado en alcohol-glicerina y material seco; isotipo Peláez NP0288 HUA 166137, material almacenado en alcohol-glicerina y material seco). Especímenes de herbario preparados por E. Buitrago y N. Peláez, agosto 09/2008.

Material adicional examinado: Colombia, Valle del Cauca, Alto de El Militar, 1800-2000 m, colectada por J. Miranda. 1975, cultivada por A. Lehmann de Sarria en Popayán JAUM 003024, floreció en cultivo, 2 de febrero de 1979. Material preparado por R. Escobar en 1979. Este espécimen pertenece a *D. senex-furens*, pero se mantuvo como "*D. bellerophon*?" durante 3 décadas (Figura 4).

Descripción botánica: **Planta** grande, epífita, densamente cespitosa, raíces gruesas; **ramicaules** largos, erectos, sólidos, 6,5-7,2 cm longitud, envueltos por dos o tres vainas tubulares consecutivas; **hojas** erectas, carinadas, delgadamente coriáceas, con una base subpeciolada contraída gradualmente, elípticas a lineares, 18,6-31,5 cm de longitud incluyendo el pecíolo, 1,7-2,3 cm de ancho; **inflorescencia** sucesiva en racimo de pocas flores creciendo desde la base del ramicaule, rompiendo la bráctea basal, generalmente horizontal a descendente; pedúnculos de 15,2-21,1 cm de longitud, de color marrón con numerosas vainas tubulares, 0,9-1 cm de longitud; **pedicelo** 1,5-2,5 cm longitud, marrón, subverrucoso; **sépalos** crema a amarillo pálido, con pequeñas manchas de color marrón oscuro, unas líneas profundas púrpura y puntos que poco a poco van disminuyendo en tamaño desde la base del sépalo hacia el centro; **sépalo dorsal** ampliamente ovado, con márgenes amarillas, en la base con una línea principal púrpura y seis laterales delgadas formando pequeñas líneas de puntos por encima de los pétalos, apicalmente agudo, contraído gradualmente en una cauda larga color rojo vino tinto, 2,1-2,3 cm de ancho, 2-2,3 cm de longitud sin cauda, 14-14,9 cm de longitud incluyendo la cauda; **sépalos laterales** ovados, oblicuos, connados el uno al otro por 1,6-1,7 cm y 0,8-1,1 cm con el sépalo dorsal formando una copa ligeramente cóncava, con la flor relativamente extendida, sépalos del mismo color y patrón de puntos del sépalo dorsal, con un área blanca con puntos rojo vino tinto junto al labelo, margen lateral-basal amarilla; sépalos 1,8-2 cm de ancho x 2,3-3,3 cm de longitud sin cauda, 13-13,2 cm incluyendo la cauda, margen interno distal ondulado, contraído gradualmente en una cauda rojo vino tinto; **indumento de los sépalos** color crema pálido a amarillo pálido, compuesto por tres tipos de estructuras y sus estados intermedios: tipo I (tricomas amplios en la base con una o cuatro terminaciones apicales) rodeando el labelo y los pétalos, tipo II (tricomas oblongos anchos en la base, terminando en una célula apiculada) en la región media de los sépalos, tipo III (tricomas largos, multiseriados terminando en una célula apiculada, en algunos casos fusionados formando tricomas bifidos), en las áreas marginales y submarginales los tricomas son relativamente densos, indumento con pelos largos en las regiones marginal y submarginal de los sépalos; **pétalos** cartilagosos, espatulados, oblongos, bivalvados, color crema a amarillo, con papilas apiculadas color marrón oscuro en el ápice entre las láminas conformando unas valvas, longitudinalmente se presenta una pigmentación central de color rojo-marrón, 3-4 mm de longitud x 2 mm de ancho en el ápice, la lámina interna terminalmente aguda y denticulada, lámina externa inferior recurvada y minutamente denticulada; **labelo** articulado con la columna, espatulado, dividido entre hipoquilo y epiquilo; **hipoquilo** oblongo, 4 mm de longitud x 3 mm de ancho, doblado y hendido centralmente formando un pseudonectario con márgenes de color rosa a anaranjado, **pseudonectario** internamente blanco con una cavidad prolongada a través del hipoquilo, terminando en un agudo callo con puntos naranja continuo con la carina central; **epiquilo** sacciforme, redondeado, con puntos naranja en la base, de color crema a rosado pálido en la porción distal, 5 mm de ancho x 4-5 mm de longitud, con

tres ramificaciones radiales y continuas, lamelas de color crema a naranja pálido, lamela central bifurcada, apicalmente se intercepta con las dos lamelas paralelas secundarias, las lamelas se prolongan hasta el final creando una margen denticulada, márgenes erectas; **columna** dorsalmente amarilla, ventralmente blanca, semiterete, 4 mm de longitud x 2 mm de ancho; pie de columna 2-3 mm de longitud; antera blanca, minutamente denticulada en el ápice; **ovario** suave, redondeado en sección transversal, 6-7 mm de longitud x 3-4 mm de ancho, color café claro.

Etimología: Del latín *senex-furens*, “un hombre de edad enojado”, refiriéndose a la apariencia de las flores, semejantes a un viejo de pelo blanco, irritando y enojado.

Distribución: De acuerdo con F. Villegas (com. pers. 2008) la planta utilizada para el holotipo fue colectada en Colombia, Urrao, Depto. de Antioquia, por un colector desconocido. Esta habría venido con un lote de plantas que incluyo *D. villegasii*, *D. veleziana*, y *D. robledorum*, lo cual podría sugerir que la especie posiblemente se encontraría distribuida en la cordillera occidental Colombiana. Sin embargo, existe cierta incertidumbre acerca de los datos de colección. Material adicional de esta especie fue recientemente encontrado en el herbario JAUM. Durante 3 décadas un ejemplar de la especie permaneció determinado como “*D. bellerophon*??” (Figura 4). Esta otra colección proviene del Alto de El Militar, cerca de Calima, Departamento del Valle del Cauca. De acuerdo ambos registros la distribución del taxón se encuentra en la cordillera occidental Colombiana.

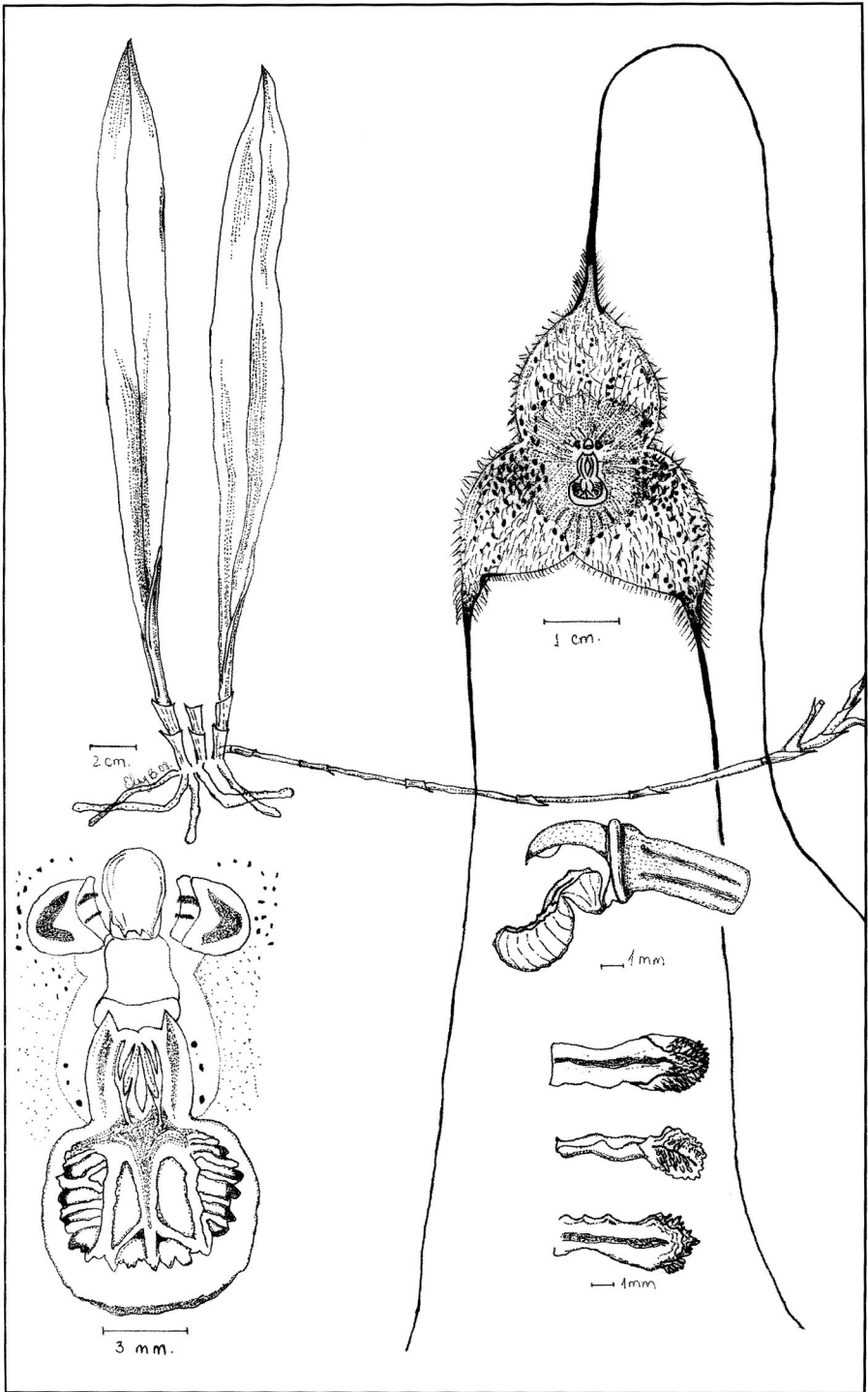


Figura (Figure) 5

DRACULA SENEX-FURENS

Ilustración botánica (Botanical illustration): E. Buitrago & N. Peláez.