

carnosi, semiaperti, rosacei purpurei. Sepalis subaequales, cognati in base, latera subfalcata. Petalis in apicibus recurvatis. Labellum ellipticumovatum, truliformis, cum callo carnosio transverso, bifurcato. Labello basis mentum concavum cum columna format. Columna firma, brevis, fortiter alifera est. Pollinia duo cum brevibus separatisque stiptibus.

Planta epífita, pequeña, de 4 a 8 cm de longitud, con crecimiento monopodial. Raíces de 2 mm de diámetro. Hojas muy carnosas de 20 mm de largo por 8 mm de ancho, con una vaina prominente de 5 mm de largo; verdes teñidas de púrpura en el envés; lámina elíptico-aguda, con una quilla ventral profunda, que termina en una apícula corta. Inflorescencia axilar, corta, racemosa, con 2 ó 3 flores. Flores carnosas, entreabiertas, rosado-púrpura, de 8 mm de longitud, con un ovario prominente, pedicelado, de 13 mm de largo. Sépalos subiguales, de 10 mm de largo x 6 mm de ancho, connados en la base, ovado-elípticos, agudos, con una quilla prominente en la superficie externa; el dorsal erecto, los laterales subfalcados. Pétalos elíptico-ovados, recurvados en sus ápices, de 8 mm de largo x 6 mm de ancho. Labelo elíptico ovado, truliforme, de 8 mm de largo x 4 mm de ancho; desde la base hasta dos tercios de su longitud presenta dos quillas delgadas, prominentes, que terminan en un callo carnosio transversal que se bifurca. Columna robusta, con alas prominentes, de 7 mm de largo. Antera con bordes ensanchados y carnosos, opérculo blanco y ligeramente rectangular de 1,5 mm de diámetro. Polinios 2, elíptico-ovados, con estípites cortos, separados entre sí y unidos al viscidio.

***Fernandezia tica* Mora-Retana & J. B. García, sp. nov.**

Fernandezia costaricensis (Ames & Schweinf.) Garay & Dunsterv., apud R. L. Rodríguez, Géneros de Orquídeas de Costa Rica, Editorial Universidad de Costa Rica, 1986, p. 252-253, *nomen nudum*; non *Centropetalum costaricense* Ames & Schweinf., Sched. Orch. 10:110, 1930 = *Pachyphyllum costaricense* (Ames & Schweinf.) L. O. Wms.

Planta epiphyta, parva, incremento monopodioli, folia virida, suffusata, purpurea et valde carnososa; prominenti vagina. Axillaris inflorescentia, brevis racemus duobus vel tribus floribus. Flores

Holotipo: Costa Rica, Heredia, carretera a Vara Blanca, 2000 m de altitud, 27 de octubre de 1992, J. T. Atwood & O. Rodríguez 4181 (USJ).

Etimología: El epíteto específico *tica* se refiere al gentilicio popular "ticos", "ticas" con que se conoce a los costarricenses en el área centroamericana.

Notas: Esta especie se diferencia de las especies sudamericanas de *Fernandezia* por ser de menor tamaño y por tener hojas y flores más grandes respecto al tamaño de la planta; además, las flores son entreabiertas, con los sépalos laterales subfalcados,

y el labelo es truliforme, con el callo bifurcado en la porción media y la base adelgazada; la columna es alada y casi de la misma longitud del labelo.

Por la forma de los estípites de los polinios, unidos sólo en la base, esta especie pertenece al subgénero *Fernandezia* (Garay & Dunsterville 1972).

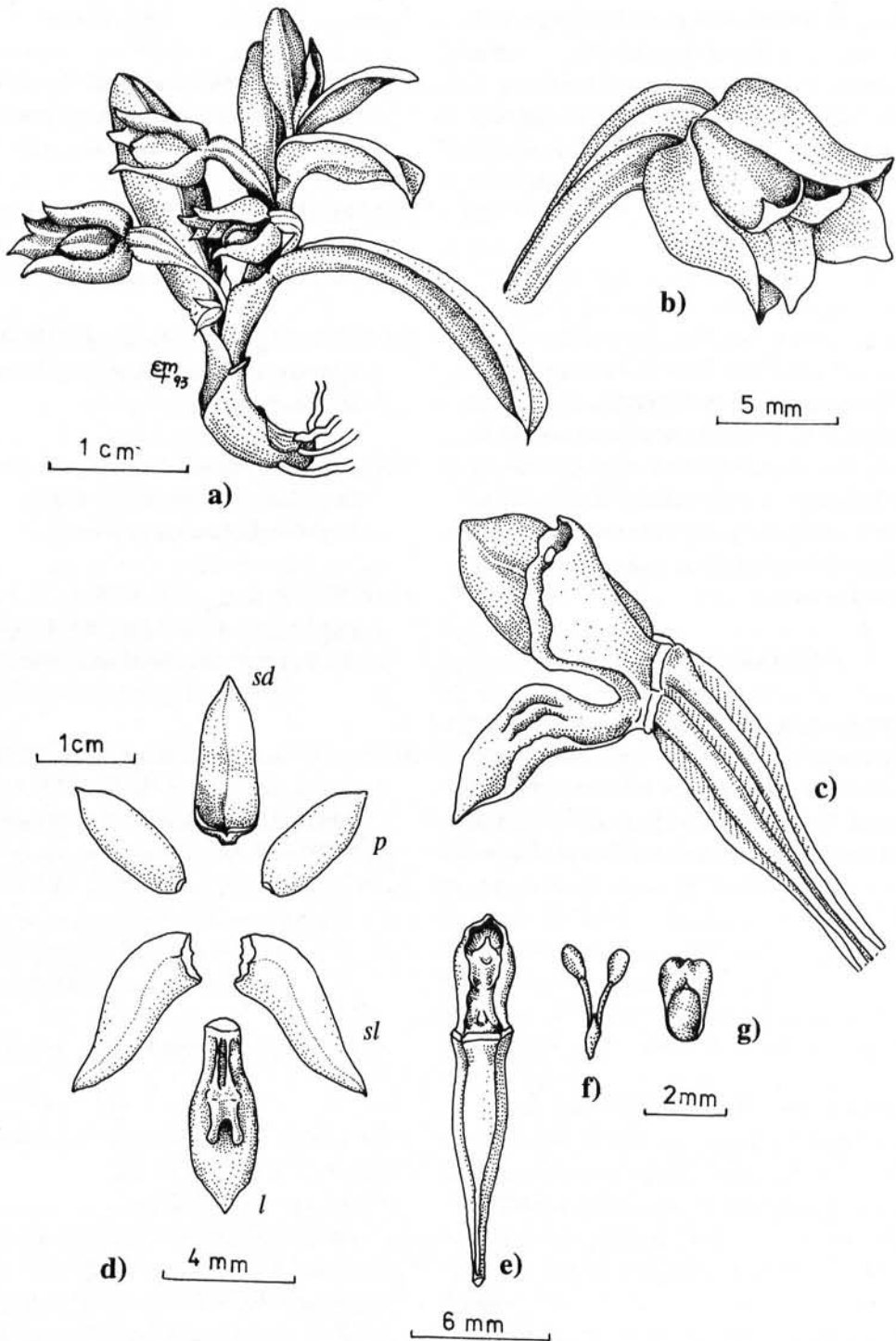


Fig. 1. Planta de *Fernadeziatica* Mora-Retana & J. García. **a)** Hábito de la planta. **b)** Flor. **c)** Corte longitudinal de la flor. **d)** Partes de la flor : *sd*. sépalo dorsal, *sl*. sépalos laterales, *p*. pétalos, *l*. labelo. **e)** Columna. **f)** Polinario. **g)** Antera.